



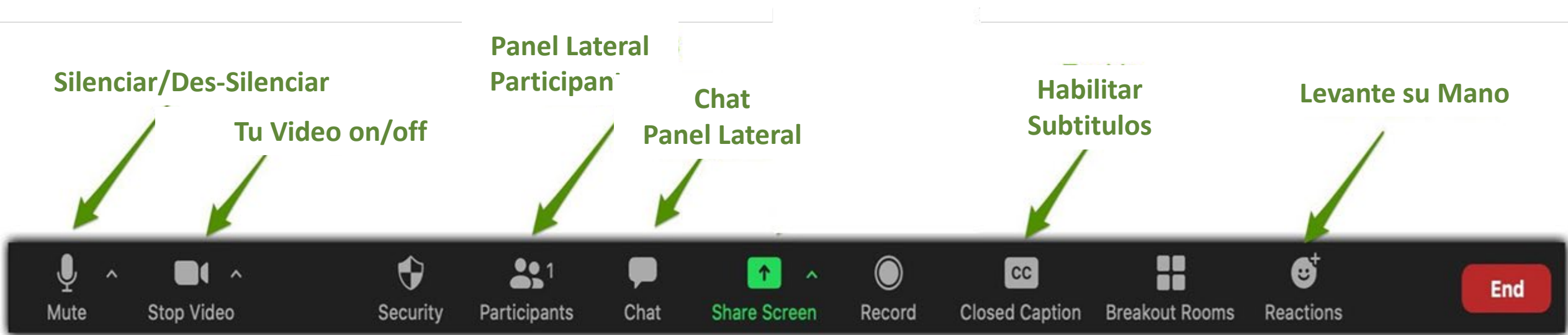
# THE COMMUNITY COLLABORATIVE



# Subtítulos - Cómo mostrar y personalizar

1. Para ver subtítulos en vivo, haga clic en la flecha del menú junto al botón Subtítulos.
2. Elija entre mostrar subtítulos, una transcripción completa o ambos.
3. Puede ajustar el tamaño de los subtítulos si lo desea.
4. También puede ocultar subtítulos si no desea ver el texto.
5. ¡Favor de enviar mensaje a Temp – Kauffman & Associates Inc si tiene cualquier pregunta!

# Zoom Navegación y Accesibilidad



## Co-facilitadora de Thought Partner: Mayra Colazo

Mayra se convirtió en miembro del Equipo de Recursos para Discapacitados de Washington Central en marzo de 2016, primero como administradora y a través de la pasión y el trabajo duro, ahora se desempeña como Directora Ejecutiva. Mayra no sólo es bilingüe (inglés/español), sino que defiende el liderazgo de quienes experimentan discapacidades en la formación de programas, servicios y políticas que se basan en el liderazgo de quienes tienen experiencias vividas de discapacidades. Actualmente se desempeña como socia de thought partner de Community Collaborative que representa a sus comunidades Latinx en Central WA.





THE COMMUNITY  
**COLLABORATIVE**

AGENDA DE LA SESIÓN

- Bienvenida y Fundamentos**
- Aspecto destacado de Thought Partner**
- Actualizaciones de Community Collaborative**
- Celebración del Mes del Orgullo**
- Presentación Covid Prolongado**
- Diversidad en los Ensayos Clínicos**
- Alcance impulsado por la Comunidad**
- Palabras de Cierre**

# Reconocimiento de la Tierra y el Trabajo Parte 1

The Community Collaborative quisiera reconocer que actualmente estamos viviendo en los territorios tradicionales de la gente de Coast Salish y otros pueblos nativos que han vivido aquí durante muchas generaciones y que continúan siendo borrados sistemáticamente por políticas y prácticas que eliminan sus historias de este lugar. Reconocemos y honramos la soberanía de los pueblos indígenas en la parte continental y territorios insulares de los EE.UU. sobre sus lenguas, culturas y tierras y trabajarán colectivamente para centrar a la humanidad indígena y su luchas continuas por la justicia en la administración de la salud y el bienestar de sus comunidades.

## Reconocimiento de la Tierra y el Trabajo Parte 2

También nos gustaría reconocer que este país ha sido posible gracias al trabajo de los pueblos africanos esclavizados y sus descendientes que sufrieron el horror del tráfico, la esclavitud, Jim Crow, prisión, brutalidades policiales y muchos otros daños que seguimos viendo hoy a través del sentimiento anti-Negro. Reconocemos la historia del Estado de Washington como cómplice de la ideología racista de la supremacía blanca. Persisten en las realidades raciales actuales que privilegian a los blancos mientras oprimen a las comunidades BIPOC. Estamos comprometidos a elevar las voces, experiencias e historias de las contribuciones de las gentes indígenas y descendientes de esclavos.



THE COMMUNITY  
**COLLABORATIVE**

# ASPECTO DESTACADO DE LA ORGANIZACION THOUGHT PARTNER



# **RECURSOS PARA DISCAPACITADOS DE WA CENTRAL**

**Área de servicio: condados de Kittitas, Yakima, Grant, Chelan y Douglas.**



**301 E 2<sup>da</sup> Ave**

**Ellensburg, WA 98926**

**Teléfono: 509-962-9620**

**Fax: 509-907-6111**

**Sitio web: [Mycwdr.org](http://Mycwdr.org)**

# DECLARATORIA DE LA MISIÓN



**“Recursos para Discapacitados de Washington Central (CWDR) promueve el empoderamiento, la inclusión y el bienestar de todas las personas con discapacidades a través de la defensa, la educación comunitaria, la tutoría entre pares y el desarrollo de habilidades para que puedan lograr la independencia y la participación plena en todas las áreas de la vida”.**



# QUIENES SOMOS

- **CWDR es un centro no residencial para la vida independiente que brinda asistencia a través de la planificación de la vida independiente, apoyo de pares, defensa, información y referencias.**
- **Desde 1981, CWDR ha mejorado nuestras comunidades mediante el avance del empoderamiento, la inclusión y el bienestar de todas las personas con discapacidades a través de la defensa, la educación comunitaria, la tutoría entre pares y el desarrollo de habilidades para que puedan lograr la independencia y la participación plena en todas las áreas de la vida. CWDR es una organización dirigida por y para personas con discapacidades.**
- **El 51% del personal y la junta directiva son personas con discapacidad.**



# QUE HACEMOS

- **Trabajamos con personas con discapacidades para proporcionarles recursos para que puedan ser lo más independientes posible.**
- **Proporcionar servicios para todo tipo de discapacidades**
- **(No se necesita documentación médica)**
- **Todas las edades**
- **servicios gratuitos**
- **No se necesita estatus legal**



# Centro para la Vida Independiente

## ¿Qué es un Centro para la Vida Independiente (CIL)?

Los centros son organizaciones sin fines de lucro que ayudan a las personas con discapacidad que quieren aumentar su libertad personal y vivir de forma más independiente. Los CIL están integrados por personas con discapacidades en las comunidades a las que sirven. Atienden a personas con todo tipo de discapacidad.

## ¿Cómo ayudan los CIL a las personas?

Los servicios de los CIL están impulsados por pares: personas con discapacidades que ayudan a otras personas con discapacidades como mentores y socios. Cada Centro es único porque ofrece servicios basados en las necesidades particulares de su comunidad. Al mismo tiempo, los Centros se parecen en que todos ofrecen estos servicios: Información y Referencia, Apoyo en Parejas, Defensa Individual y Comunitaria, y Capacitación en Habilidades para la Vida Independiente.



# GRACIAS

Síguenos en Facebook:

<https://www.facebook.com/centralwashingtondisabilityresources/>

Visite nuestro sitio web: [www.Mycwdr.org](http://www.Mycwdr.org)

Teléfono: 509-962-9620

Correo electrónico: [admin@mycwr.org](mailto:admin@mycwr.org)





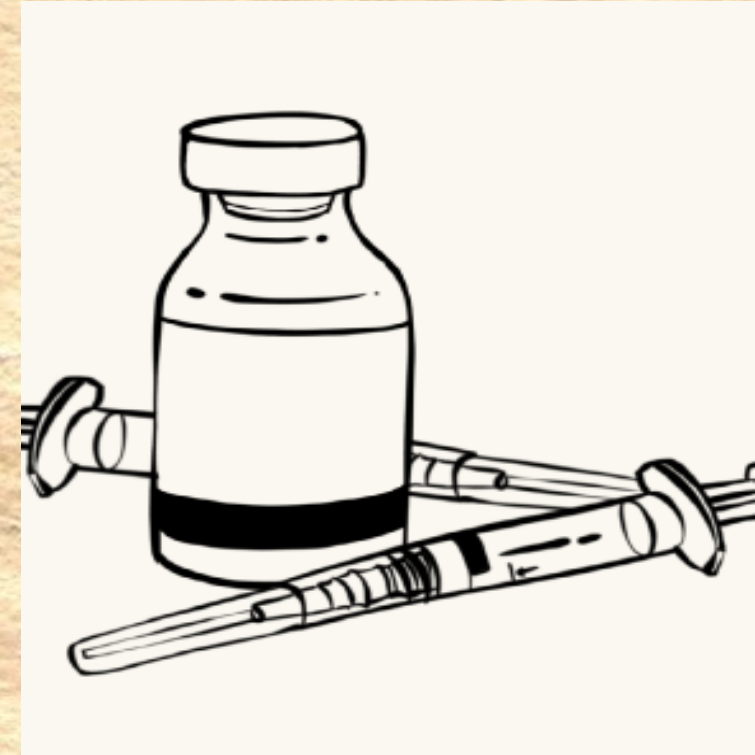
THE COMMUNITY  
**COLLABORATIVE**

# ACTUALIZACIONES DE COMMUNITY COLLABORATIVE



# NUESTROS INICIOS

**Anteriormente, el Colaborativo para la Implementación de Vacunas, y concebido conjuntamente por los líderes comunitarios y el personal del DOH en febrero de 2021, el Community Collaborative es un colectivo formado por líderes intelectuales y miembros que participan de muchos sectores diferentes en la mejora de las comunidades que experimentan desigualdades en la salud y los impactos devastadores del COVID-19 a través del co-diseño de los esfuerzos de recuperación con el objetivo de eliminar más daños en las comunidades negras, indígenas, de color y otras comunidades más afectadas que enfrentan daños debido al racismo sistémico. En este período de recuperación, Community Collaborative ahora se enfoca en fortalecer la participación de la comunidad y las estrategias de inversión y se enfoca en los determinantes estructurales y sociales de la salud para las comunidades más afectadas.**





# NUESTROS MIEMBROS

Community Collaborative se guía por la dirección de nuestros Thought Partners Comunitarios y miembros del Grupo de Trabajo. Los miembros de Thought Partners y del Grupo de Trabajo son partes interesadas y organizadores de la comunidad que asumen un papel más formal, activo y representado dentro de Community Collaborative para garantizar que esté co-dirigido por la comunidad, se centra a las comunidades y los sectores que se han visto más afectados de manera desproporcionada por las inequidades en salud, y avanza en los esfuerzos de recuperación de la pandemia mucho más allá de la pandemia del COVID-19. Los Thought Partners brindan liderazgo de pensamiento crítico en el diseño conjunto de esfuerzos que se centran en las comunidades más afectadas en colaboración con el Departamento de Salud.



# **NUESTROS THOUGHT PARTNERS**

- 1. Lin Crowley, Coalición de Isleños del Pacífico Asiático**
- 2. Lua Pritchard, Centro Cultural Asia Pacífico**
- 3. Van Kuno, Servicios para Refugiados e Inmigrantes del Noroeste**
- 4. Dr. Ben Danielson, Defensor de la Comunidad**
- 5. Todd Holloway, Centro para la Independencia**
- 6. Mulki Mohamed, Runta Noticias**
- 7. Ahmed Ali, Junta de Salud de Somalia del sur**
- 8. Kathleen Wilcox, Afroamericanos Alcanzan y Enseñan**
- 9. Mayra Colazo, Recursos para discapacitados Central WA**
- 10. Cyril Walrond, Caucus de Prisioneros Negros**
- 11. Jo Anderson, Sur del Condado de King**
- 12. Toni Lodge, Proyecto Nativo**
- 13 Jan Marie Olmstead, A. Comisión de Salud Indígena**
- 14. Amelia Bai, Oceanía Noroeste**

**Condado de Thurston**  
**Condado de Pierce**  
**Condado de Snohomish**  
**Condado de King**  
**Condado de King**  
**Condado de King**  
**Condado de King**  
**Condado de King**  
**Condado de Kittitas**  
**Condado de King**  
**Sur del Condado de King**  
**Condado de Spokane**  
**Estado de Washington**  
**Condado de Snohomish**



# **SESIONES COLABORATIVAS**

**Nuestras sesiones mensuales de todos los socios: 3er Miércoles**

**Discapacidades y AFN: 2dos Lunes**

**Equidad en salud de NH/PI: 1eros Lunes**

**Equidad en Salud Carcelaria – 2dos Martes**

**Acceso a la comunidad Latina(x) – 4tos Martes**

**Thought Partners Comunitarios: 2dos y 4tos Martes**





THE COMMUNITY  
**COLLABORATIVE**

# CELEBRACIONES MENSUALES

## DIEZ DE JUNIO Y ORGULLO 2SLGBTQIA



## Familia Two Spirit: Raven Two Feathers

Raven Two Feathers (Cherokee, Seneca, Cayuga, Comanche) (él/ellos) es un creador Two Spirit y ganador del premio Emmy con sede en Seattle, WA. Originario de Nuevo México, pasaron su infancia moviéndose y explorando las culturas indígenas en todo el continente y el Pacífico. Regresaron a Nuevo México para asistir a la Universidad de Arte y Diseño de Santa Fe, donde se graduaron magna cum laude con un BFA en Producción Cinematográfica. Después de graduarse, su camino los llevó a trabajar y crear más arte indígena que nunca y las cosas comenzaron a sentirse bien. Recientemente lanzaron una revista basada en cómics, "Qualifications of Being", sobre su viaje para darse cuenta de que son trans y Two Spirit.







THE COMMUNITY  
**COLLABORATIVE**

# INFORME DE LA AGENCIA

# COVID PROLONGADO

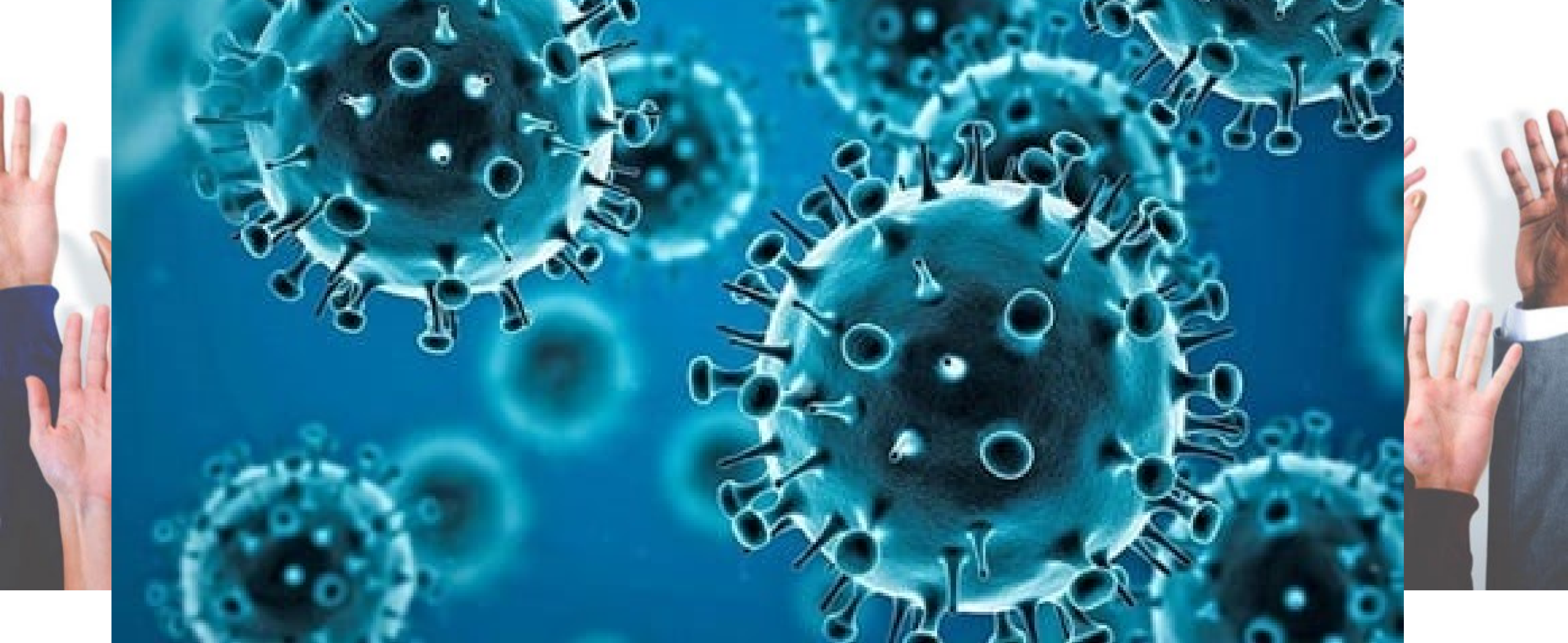


## Tao Sheng Kwan-Gett, MD, MPH, Director Científico

El Dr. Kwan-Gett se ha centrado durante mucho tiempo en reunir personas, sistemas e ideas, construyendo relaciones de colaboración con líderes de salud pública estatales y locales en regiones rurales y urbanas de ambos lados del Cascades. Anteriormente ejerció la pediatría en Virginia Mason durante más de 12 años con un énfasis en la salud del comportamiento y el trabajo voluntario con comunidades de refugiados a nivel mundial y local. Como médico epidemiólogo en Public Health Seattle y el Condado de King, Tao dirigió un equipo responsable de la prevención de enfermedades transmisibles y control. Tao también ha servido como miembro de la facultad en la Escuela de Salud Pública de la Universidad de Washington.







# COVID PROLONGADO

junio 2023

Tao Sheng Kwan-Gett, MD MPH

Director Científico

# El COVID prolongado se define como signos, síntomas y afecciones que continúan o se desarrollan después de la infección inicial por COVID-19

---

- También se conoce como secuelas post-agudas de la infección por SARS-CoV-2 (PASC)
- COVID Prolongado es un término general para muchas condiciones superpuestas
- El COVID Prolongado tiene síntomas que continúan o se desarrollan 4 o más semanas después de la infección por COVID-19
- Los síntomas pueden ser nuevos, recurrentes o empeorar, con síntomas graves que pueden ocurrir meses o años después de la infección.



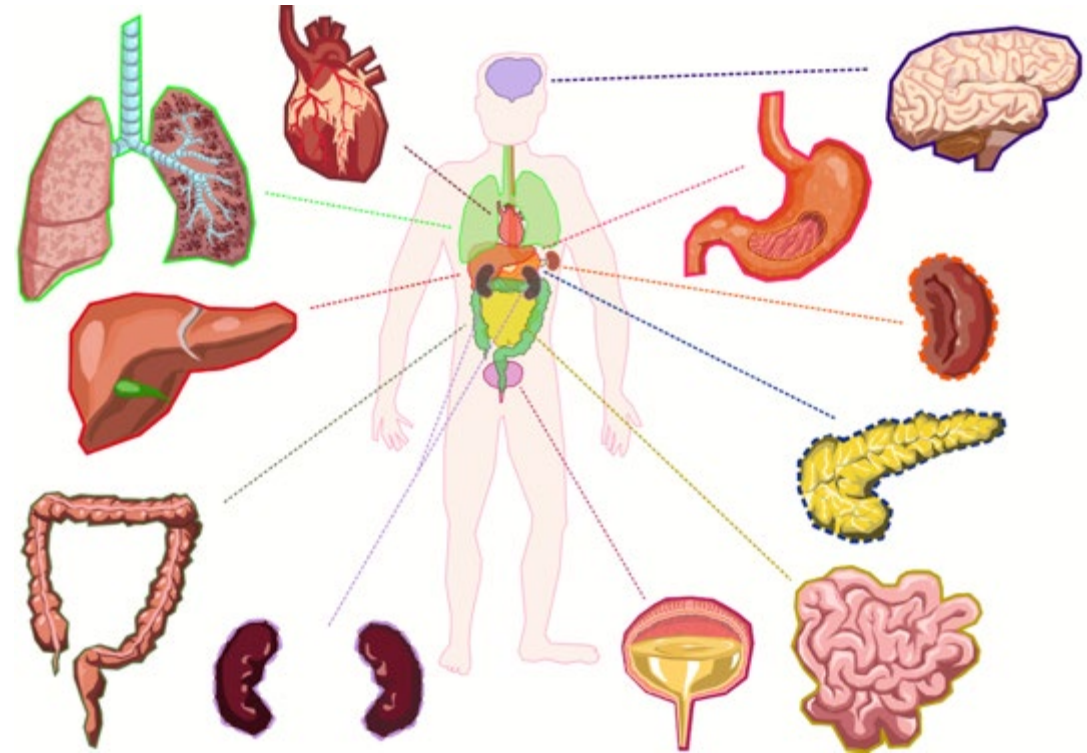
# El COVID prolongado puede involucrar muchos sistemas corporales

Los tres síntomas principales son:

- Malestar post-esfuerzo (fatiga que empeora después de la actividad)
- Fatiga
- Niebla del Cerebro

Otros síntomas incluyen:

- Mareo
- Síntomas gastrointestinales
- Palpitaciones del corazón
- Problemas con el deseo o la capacidad sexual
- Pérdida del olfato o del gusto
- Sed
- Tos crónica
- Dolor en el pecho
- Movimientos anormales



# Los síntomas prolongados de COVID pueden ser de leves a graves —



- La mayoría de las personas tienen síntomas leves.
- Alrededor del 23% tiene importantes limitaciones de actividad.

# No hay prueba para COVID Prolongado



- Un proveedor de atención médica considera el diagnóstico de COVID prolongado en función de:
  - Su historial de salud
  - Un diagnóstico previo de COVID-19 por una prueba positiva o por síntomas o exposición
  - Un examen físico
- Los resultados de los análisis de sangre de rutina, las radiografías de tórax y los electrocardiogramas pueden ser normales

# El COVID Prolongado es real

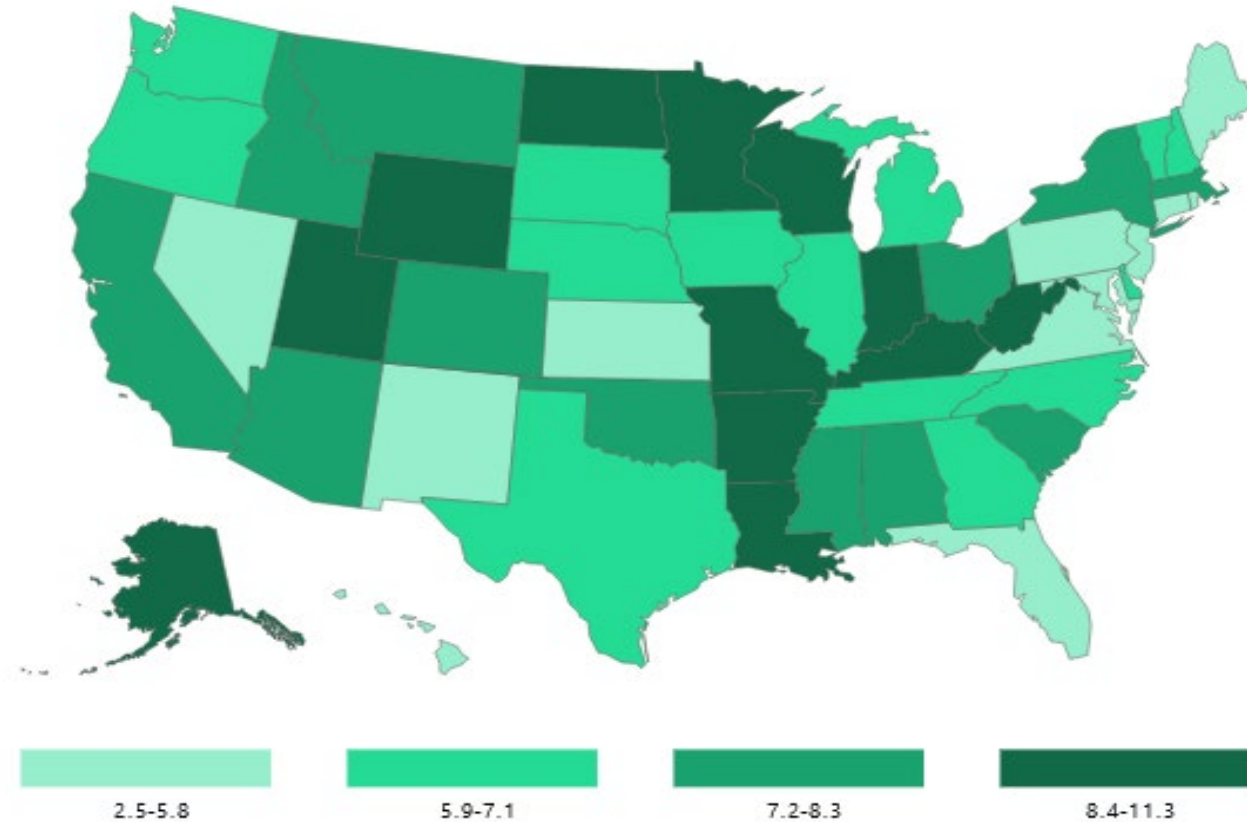
- El COVID prolongado afecta a las personas de diferentes maneras; es posible que algunos con COVID prolongado no parezcan enfermos
- Las personas con COVID prolongado pueden desarrollar o continuar teniendo síntomas que son difíciles de explicar y manejar
- Los síntomas pueden ser similares a los informados por personas con encefalomiелitis myalgica/ síndrome de fatiga crónica (EM/SFC)
- Las personas con estos síntomas inexplicables pueden ser malinterpretadas por sus proveedores de atención médica, lo que puede retrasar el diagnóstico y la atención.

# Es difícil saber qué tan común es el COVID Prolongado

Las estimaciones del porcentaje de personas que tuvieron COVID-19 que continúan experimentando COVID Prolongado varían

- No tenemos una forma de contabilizar los casos COVID prolongado: los proveedores de atención médica y los laboratorios deben informar los casos agudos de COVID-19 al sistema de salud pública, pero no los casos de COVID prolongado.
- Hay muchas razones por las que diferentes estudios dan resultados diferentes.
  - Existen múltiples y diferentes definiciones de COVID Prolongado
  - Los estudios analizan grupos de personas que difieren en la demografía, la gravedad de los síntomas y otras características
  - Las encuestas utilizan diferentes métodos para hacer preguntas y analizar las respuestas.

**La mejor estimación es que el 6.3% de los adultos en Washington actualmente padecen COVID prolongado.**





# Algunas personas tienen más probabilidades de tener COVID prolongado

---

Cualquiera puede contraer COVID Prolongado, pero algunas personas corren un mayor riesgo que otras:

- Personas que no se vacunaron contra el COVID-19
- Mujeres
- Personas que experimentaron una enfermedad más grave de COVID-19, especialmente aquellas que estaban en el hospital o necesitaron cuidados intensivos
- Personas que tenían condiciones de salud antes del COVID-19
- Personas que experimentan síndrome inflamatorio multisistémico (MIS) durante o después de la enfermedad del COVID-19
- Personas que experimentan inequidades en salud

# No existen tratamientos ampliamente efectivos para el COVID Prolongado

- Se están estudiando muchos tratamientos para el COVID Prolongado
- Un proveedor de atención médica puede ayudar a las personas con COVID prolongado a mejorar los síntomas y la calidad de vida con un enfoque holístico que enfatice:
  - El Bienestar Mental
  - La Nutrición
  - La Actividad física adecuada
  - El Sueño



# La mayoría de las personas con COVID prolongado mejoran

- La mayoría de las personas con COVID prolongado se recuperan, pero muchas tienen síntomas duraderos
- Alrededor del 6% de los pacientes no hospitalizados y el 16% de los hospitalizados no se han recuperado 18 meses después del diagnóstico inicial



# Hay cosas que puedes hacer ahora

- Mejore su salud y bienestar general, especialmente si tiene un mayor riesgo de COVID prolongado
- Apoye a las personas con COVID Prolongado
- Si tiene síntomas de COVID-19, hágase la prueba
  - Una prueba positiva puede ser útil para el diagnóstico si luego desarrolla síntomas de COVID Prolongado
  - Si obtiene un resultado positivo, hable con su proveedor de atención médica para ver si el tratamiento es adecuado para usted.
  - Los medicamentos antivirales pueden reducir el riesgo de COVID Prolongado



# La vacunación puede ayudar a proteger contra el COVID Prolongado

La vacunación reduce el riesgo de COVID prolongado en un 15-41%



**Póngase al día con la vacunación contra el COVID-19**



THE COMMUNITY  
**COLLABORATIVE**

# SESIÓN DE PREGUNTAS Y RESPUESTAS



THE COMMUNITY  
**COLLABORATIVE**

# INFORME DE LA AGENCIA

## MEJORANDO LA DIVERSIDAD EN LOS ENSAYOS CLÍNICOS

## Acercas de 2SHB 1745

---



### **Objetivo**

Aumentar la participación y representación de diversos grupos demográficos en ensayos clínicos de medicamentos y dispositivos médicos.



### **El papel del Departamento de Salud (DOH)**

Producir un informe legislativo que identifique los grupos demográficos sub-representados, las barreras a la participación y los enfoques para mejorar la diversidad en los ensayos clínicos.



# CRONOGRAMA

- 1 de diciembre de 2023: Informe debido a la Legislatura
- 10 de noviembre de 2023: Informe debido a la Oficina de Administración Financiera del Estado de Washington para revisión
- 6 de octubre de 2023: Informe final para revisión interna del DOH
- Impacto del cronograma: marco de tiempo reducido para realizar actividades de participación comunitaria

# 2SHB 1745 y the Community Collaborative

---

- Soporte identificando:
  - Comunidades y grupos demográficos sub-representados por raza, sexo, orientación sexual, nivel socioeconómico, edad y ubicación geográfica.
    - Comunidades adicionales no incluidas en la definición 2SHB 1745
  - Barreras a la participación en ensayos clínicos para grupos demográficos insuficientemente representados
  - Cómo los ensayos clínicos pueden asociarse con organizaciones comunitarias para aumentar la representación
- Consideraciones adicionales no incluidas en la iniciativa
- La participación será compensada.



THE COMMUNITY  
**COLLABORATIVE**

# ASPECTOS DESTACADOS DE LA COMUNIDAD

# ALCANCE IMPULSADO POR LA COMUNIDAD





# MOVILIZACIÓN DE SOCIOS A TRAVÉS DEL ALCANCE IMPULSADO POR LA COMUNIDAD

En 2021, los CDC lanzaron la Iniciativa Nacional para abordar las disparidades de salud por COVID-19, otorgando subsidios a departamentos de salud en 50 estados, 50 localidades, cinco territorios y tres estados libremente asociados. Estos beneficiarios implementaron una o más de las cuatro estrategias del programa de acuerdo con las necesidades de sus jurisdicciones e informan sobre sus actividades trimestralmente.

### Actividad por Numero

1.1 La gente de apoyo permanece en casa con el Covid 19

1.2 Apoyo a CHW para la respuesta al Covid-19

1.4 Ampliar las asociaciones para aumentar las pruebas móviles y domiciliarias en áreas de riesgo o aisladas de manera desproporcionada

2.1 Equidad de datos para la salud indígena

3.1 Acceso fácil a la vacuna para las personas que viven con trastorno por uso de sustancias

3.2 Apoyo de los trabajadores de la extensión de salud de la comunidad de refugiados

4.1 La Oficina de Salud Rural de Washington (SORH) financia organizaciones en comunidades rurales para movilizar socios

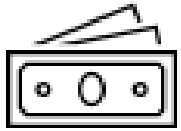
4.2 Community Collaborative

4.3 Community Driven Outreach

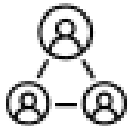
4.4 Participación comunitaria y divulgación

## Entradas

29 millones  
Financiados



Movilizar  
Asociaciones



Proveer Asistencia  
Técnica



## Estrategias



1. Servicios envolventes, aislamiento y cuarentena, pruebas y recursos de vacunación



2. Desagregar las recopilaciones de datos sobre COVID-19 para las poblaciones indígenas



3. Proporcionar Recursos a través de programas de servicios de inyección y aumentar la capacidad a través de trabajadores comunitarios de salud para refugiados



4. Movilizar mensajeros de confianza para involucrar a las comunidades

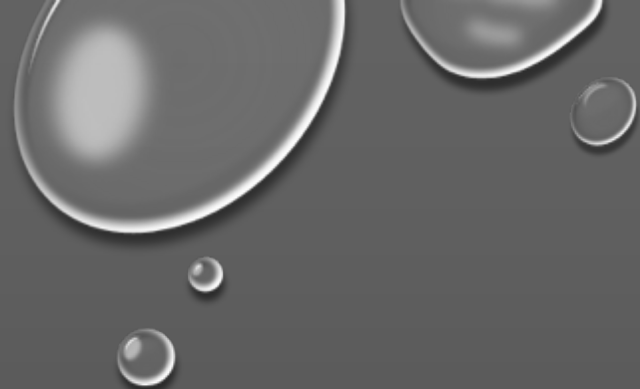
## Resultados

- Mayor acceso a recursos preventivos
- Mejora de la recopilación de datos y la presentación de informes
- Ampliación de la capacidad de infraestructura
- Reforzar la movilización de los socios
- Compromiso centrado en la comunidad
- 

Meta

Reducción de las disparidades de salud por COVID-19

*Modelo lógico para la Iniciativa Nacional OT21-2023 para abordar las disparidades de salud COVID-19 entre las poblaciones de alto riesgo y desatendidas, incluidas las poblaciones de minorías étnicas y las comunidades rurales*



**OBJETIVO:** AUMENTAR LA EQUIDAD EN LA SALUD FINANCIANDO ORGANIZACIONES IMPULSADAS POR LA COMUNIDAD PARA LIDERAR EL TRABAJO EN EL SUMINISTRO DE INFORMACIÓN CULTURALMENTE RELEVANTE Y LINGÜÍSTICAMENTE ACCESIBLE RELACIONADA CON EL COVID-19.

**ESTRATEGIA:** MOVILIZAR A LOS SOCIOS PARA PROMOVER LA EQUIDAD EN SALUD Y ABORDAR LOS DETERMINANTES SOCIALES DE LA SALUD.

**ACTIVIDADES INCLUIDAS:**

- COMPROMISO, EDUCACIÓN Y DIVULGACIÓN
- PRODUCCIÓN DE ACTIVOS CREATIVOS Y TRANSCREACIÓN DE LENGUAJE
- GESTIÓN Y ADMINISTRACIÓN DE CONTRATOS
- SOLICITUD DE INTERESES, SUBCONTRATACIONES Y PROCESOS DE PAGO

**FINANCIAMIENTO VINCULADO: RECUPERACIÓN FISCAL/ESTATAL, SUBSIDIO DE INMUNIZACIÓN, SUBSIDIO DE DISPARIDADES DE SALUD (MÁS DE 21 MILLONES)**

# SOCIOS/CONTRATISTAS DE EXTENSIÓN IMPULSADOS POR LA COMUNIDAD



A ASOCIACION



ASIA  
PACIFIC  
CULTURAL  
CENTER

CENTRO CULTURAL ASIA PACÍFICO



CENTRO CULTURAL  
MEXICANO

CENTRO CULTURAL MEXICANO



Center for  
Multicultural  
Health

CENTRO DE SALUD MULTICULTURAL



SALUD COMAGINE



Desautel Hege (DH)



Proyecto Health Commons



Socios de estrategia Momentum Professional



Servicios para Refugiados e Inmigrantes Northwest (RISNW)



Fundación Comunitaria del Valle de Yakima (YVCF)



Comunidades prioritarias	Organización contratada	Interseccionalidades prioritarias
Asiática	Centro Cultural Asia Pacifico (APCC)	<ul style="list-style-type: none"> <li>• Gente viviendo en áreas rurales</li> <li>• Gente con Discapacidades</li> <li>• Minorías Religiosas</li> <li>• Personas LGBTQ+</li> <li>• Personas mayores de 65 años</li> <li>• Gente adversamente afectada por la pobreza y la inequidad.</li> <li>• Gente que se encuentra encarcelada</li> <li>• Comunidades Inmigrantes y de refugiados</li> <li>• Gente con limitada Proeficiencia al Inglés</li> <li>• Trabajadores Agricolas</li> <li>• Gente sin Casa/Gente experimentando estar sin casa</li> </ul>
	A. Asociación	
Hawaiano Nativo/Isleño del Pacífico	Centro Cultural Asia Pacifico (APCC)	
	Centro para Salud Multicultural (CMCH)	
	Servicios para Inmigrantes Refugiados del Noroeste (RISNW)	
	DH Desautel Hege	
Hispano/Latino/Latina	Fundación Comunitaria Yakima Valley (YVCF)	
	Centro Cultural Mexicano	
Negro/Africano Americano	Momentum	
	Comagine Health *	
Diaspora Americana	Centro para Salud Multicultural	
	Health Commons	
Asistencia técnica y creación de capacidad	DH Desautel Hege	



## POC: HAVEN NGUYEN

COMO AGENCIA DE PUBLICIDAD ASIÁTICO-ESTADOUNIDENSE, TODO EL TRABAJO DE APARTNERSHIP ESTÁ DEDICADO A PROMOVER LA EQUIDAD, MEJORAR LA CALIDAD Y AYUDAR A TERMINAR CON LAS DISPARIDADES DE SALUD EN LAS COMUNIDADES ASIÁTICAS QUE MUCHOS DE LOS MIEMBROS DE NUESTRO PERSONAL LLAMAN HOGAR.

# APARTNERSHIP

# POC: LUA PRITCHARD

APCC TIENE UNA HISTORIA DE 25 AÑOS REPRESENTANDO Y SIRVIENDO A LA COMUNIDAD DE ASIÁTICOS E ISLEÑOS DEL PACÍFICO DEL CONDADO DE PIERCE Y LA REGIÓN CIRCUNDANTE.

PROPORCIONAR PROGRAMAS Y SERVICIOS QUE PROMUEVAN UNA MAYOR CONCIENCIA, COMPRENSIÓN, EQUIDAD E INCLUSIÓN DE GENTE DIVERSA, INCLUIDO EL ALCANCE COMUNITARIO, LA DEFENSA Y EL APOYO A TRAVÉS DE LA COLABORACIÓN Y LAS ASOCIACIONES.



ASIA  
PACIFIC  
CULTURAL  
CENTER

# POC: ANGIE HINOJOS

EL CENTRO CULTURAL MEXICANO SE ENFOCA EN EL EMPODERAMIENTO DE NUESTRA COMUNIDAD LATINA Y EN GENERAL EN TODO EL ESTADO A TRAVÉS DE LA CREACIÓN DE PROGRAMAS Y SERVICIOS PARA RESULTADOS POSITIVOS. NUESTROS MÉTODOS DE COMUNICACIÓN CULTURAL Y LINGÜÍSTICAMENTE RELEVANTES DESENCADENAN LA ACCIÓN E INSPIRAN CAMBIOS DE COMPORTAMIENTO MOTIVADOS.



# POC: Shelley Cooper-Ashford

CENTER FOR MULTICULTURAL HEALTH HA DEMOSTRADO EXPERIENCIA EN EL DESARROLLO, DISEÑO Y TRADUCCIÓN DE MATERIALES DE SALUD, EDUCATIVOS Y TRANSCULTURALES CULTURALMENTE RELEVANTES PARA LAS COMUNIDADES AFRICANAS, AFROAMERICANAS, INDÍGENAS AMERICANAS, ASIÁTICAS, ISLEÑAS DEL PACÍFICO, LATINASX Y LGBTQ+.



# POC: RANA AMINI

COMAGINE HEALTH TRABAJA EN ESTRECHA COLABORACIÓN CON ORGANIZACIONES COMUNITARIAS QUE UTILIZAN MODELOS DE COMMUNITY HEALTH WORKER (CHW) PARA INVOLUCRAR E INSCRIBIR A HISPANOS/LATINOS Y NEGROS, INDÍGENAS Y OTRAS PERSONAS DE COLOR EN INTERVENCIONES DISEÑADAS PARA MEJORAR LA AUTOGESTIÓN Y MOTIVAR EL CAMBIO DE COMPORTAMIENTO.



# POC: RUAA ELKHAIR

EN HCP, CREEMOS QUE FORMAR ASOCIACIONES COMUNITARIAS ES FUNDAMENTAL PARA CONSTRUIR UNA INFRAESTRUCTURA DE SALUD PÚBLICA MÁS EQUITATIVA Y RECEPTIVA PARA COVID-19 Y FUTUROS BROTES. HCP TRABAJA EN LA "BASE" PARA CULTIVAR ASOCIACIONES ENTRE ORGANIZACIONES COMUNITARIAS, ESCUELAS, JURISDICCIONES DE SALUD LOCALES, GOBIERNO DE LA CIUDAD, ENTRE OTROS, PARA CONSTRUIR SERVICIOS DE SALUD PÚBLICA COMPLETAMENTE INTEGRADOS Y PERSONALIZADOS.



# POC: CHRISTINA BLOCKER

A LO LARGO DE LOS AÑOS, LOS MIEMBROS DE MOMENTUM PROFESSIONAL STRATEGY PARTNERS HAN TRABAJADO CON ORGANIZACIONES DE SALUD PÚBLICA Y ORGANIZACIONES SIN FINES DE LUCRO PARA PARTICIPAR EN PROGRAMAS, PROYECTOS E INICIATIVAS DE EQUIDAD CENTRADOS EN LA COMUNIDAD QUE SIRVEN A COMUNIDADES DE COLOR Y COMUNIDADES AFECTADAS DE MANERA DESPROPORCIONADA.



**MOMENTUM**  
PROFESSIONAL STRATEGY PARTNERS



# POC: STEVE VADER

LA **MISION** DE RISNW ES EMPODERAR A LOS REFUGIADOS, INMIGRANTES, MIGRANTES (RIM) Y OTRAS POBLACIONES VULNERABLES PARA QUE ALCANCEN SU POTENCIAL Y PUEDAN CONVERTIRSE EN MIEMBROS AUTOSUFICIENTES, SALUDABLES Y CONTRIBUYENTES DE LA SOCIEDAD.



# POC: SHARON MIRACLE

LA FUNDACIÓN COMUNITARIA DEL VALLE DE YAKIMA (YVCF) ES LA PRIMERA FUNDACIÓN DE CONVERSIÓN DE ATENCIÓN MÉDICA DEL ESTADO DE WASHINGTON, FUNDADA EN 2003. COMO TAL, LA MISIÓN DE LA ORGANIZACIÓN ES MEJORAR LA SALUD Y LA EQUIDAD DE LA SALUD EN EL CONDADO DE YAKIMA.



## POC: NICO ARCHER

DH es una agencia de comunicaciones de servicio completo que ha trabajado con organizaciones comunitarias en todo Washington durante más de 25 años. Nuestros servicios incluyen relaciones públicas, medios digitales, compra de medios, diseño gráfico y producción de videos.



# PARA MÁS INFORMACIÓN

CONTACTO: COORDINADOR DE SUBSIDIOS PARA DISPARIDADES DE SALUD/GERENTE DE CONTRATACION EN  
[DANIEL.HANNAWALT-MORALES@DOH.WA.GOV](mailto:DANIEL.HANNAWALT-MORALES@DOH.WA.GOV)

VISITA EL SITIO WEB\*: [INITIATIVE TO ADDRESS HEALTH DISPARITIES ACROSS WASHINGTON STATE | WASHINGTON STATE DEPARTMENT OF HEALTH](#)

\* DESPLÁCESE HACIA ABAJO HASTA LA ESTRATEGIA 4 DE [DISPARIDADES DE SALUD](#) PÁGINA PARA EL PROGRAMA DE ALCANCE IMPULSADO POR LA COMUNIDAD

LOS ENLACES A LAS ORGANIZACIONES CONTRATADAS ESTÁN INTEGRADOS EN LA DIAPOSITIVA 3



THE COMMUNITY  
**COLLABORATIVE**

# SESIÓN DE PREGUNTAS Y RESPUESTAS





Para solicitar este documento en otro formato, llame al 1-800-525-0127. Clientes sordos o con dificultades para escuchar, favor de llamar al 711 (Washington Relay) o al correo electrónico [civil.rights@doh.wa.gov](mailto:civil.rights@doh.wa.gov).